

**6 Société et Culture**

**Journée mondiale pour la vue (suite)  
Le glaucome : une maladie insidieuse**

Anifa Jordanah TSOUMBA  
Libreville/Gabon

**DEUXIÈME** cause de cécité après la dégénérescence maculaire liée à l'âge (DMLA), le glaucome fait partie des pathologies oculaires les plus répandues au Gabon, après les cataractes et la myopie. Sournoise et mal connue, cette affection est classée parmi les maladies dangereuses et redoutables. Suivant les facteurs de risques, le glaucome touche toutes les tranches d'âge.

Selon l'Organisation mondiale de la santé (OMS), plus de 70 millions de personnes dans le monde seraient frappées par le glaucome. S'il n'est pas pris en charge, il peut aussi entraîner une cécité chronique.

« Le glaucome est l'altération du nerf optique avec une baisse progressive de la vision périphérique. L'individu perd la vue, mais ne sait pas pourquoi. Il s'agit d'une maladie évolutive, qui peut ne présenter aucun symptôme pendant longtemps », a indiqué le Dr Roger Nguimbi, ophtalmologue. Non sans relever,



Photo : AJT

Appareil de contrôle du champ visuel en cas de dépistage du glaucome. Photo de droite : La déficience visuelle chronique participe à la prolifération dans les rues, des enfants mendicants.



Photo : SSB

par ailleurs, qu'il n'y a pas de traitement curatif du glaucome.

« Le glaucome ne se soigne pas. Lorsque quelqu'un est atteint, tout ce qu'on peut faire, c'est de freiner l'évolution du glaucome, pour que le patient ne devienne pas aveugle. Cela, grâce à un traitement thérapeutique (les gouttes pour baisser la tension) ou physique, c'est-à-dire les lasers, ou encore un traitement chirurgical. L'objectif principal c'est de baisser la tension. »

Il existe plusieurs types de glaucomes : le **glaucome chronique à angle ouvert** : c'est la forme la plus commune de la maladie (90%

des cas) et, par ailleurs, la plus connue au Gabon. Il est provoqué par la fermeture progressive du filtre d'évacuation de l'humeur aqueuse. Dans ce cas, note-t-on, l'altération de la vision est lente et indolore, ne provoquant aucune gêne au début. Ce qui rend son diagnostic difficile.

Le **glaucome à angle fermé** (ou glaucome aigu) est, quant à lui, dû à une anomalie de l'anatomie de l'œil, qui empêche l'évacuation de l'humeur aqueuse à travers le trabeculum, restant notamment bloqué derrière l'iris. La pression à l'intérieur de l'œil augmente alors fortement.

Les **glaucomes secondaires** sont provoqués par des traumatismes, comme un choc à l'œil ou par une maladie inflammatoire ou congénitale.

Dans la plupart des cas, le glaucome est lié à une augmentation de la pression à l'intérieur de l'œil, aussi appelée hypertension intraoculaire (au-delà de 21 mm Hg). Cependant, une hypertonie (hypertension) n'entraîne pas obligatoirement un glaucome et, inversement, il existe des glaucomes avec une pression intraoculaire dans les limites de la normalité.

Il y a le facteur âge. Le glaucome survient générale-

ment chez des personnes de plus de 40 ans, et sa fréquence augmente avec les années.

Le glaucome est aussi **héréditaire**, c'est-à-dire que le risque augmente lorsqu'un parent est atteint.

Enfin, la myopie est aussi un facteur de risque.

Le glaucome évolue silencieusement dans la plupart du temps, ce n'est qu'à un stade avancé que les symptômes se font ressentir. Ceux-ci diffèrent selon le type de glaucome.

Le glaucome à angle ouvert (atteint habituellement les deux yeux). On note une absence de symptômes durant 10 à 12 ans, la vue périphérique est perturbée ; éventuellement des douleurs oculaires et des maux de tête.

le glaucome à angle fermé, qui ne touche généralement qu'un œil, est caractérisé par de forte douleur oculaire, vision brutale floue, rougissement des yeux.

Enfin, en cas de glaucome congénital, de gros yeux souvent larmoyants et une forte sensibilité à la lumière. Les symptômes peuvent apparaître quelques mois après la naissance.

**Ici et ailleurs**

• Art

**Une sculpture polémique**

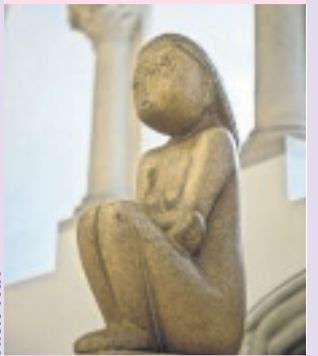


Photo : AFP

Une collecte publique visant au rachat d'une œuvre du sculpteur Constantin Brancusi déchaîne les passions en Roumanie après un don de l'ambassade de Russie accompagné d'une vidéo jugée "offensive", qui vante le rôle de Moscou dans l'histoire de ce pays. "En réponse à une main tendue par un ami, nous avons reçu injures et insultes", a regretté dans un récent communiqué l'ambassade russe de Bucarest. Cette dernière s'était fendue d'un don "modeste" de 100 euros pour répondre à la campagne de financement lancée en mars par le gouvernement roumain afin d'acquérir "La Sagesse de la terre", une sculpture du Français d'origine roumaine Constantin Brancusi.

• Santé

**L'OMS appelle à une taxe sur les boissons gazeuses**

L'Organisation mondiale de la Santé (OMS) a appelé, hier, les gouvernements à taxer les boissons sucrées afin de combattre l'obésité dans le monde où un adulte sur trois est en surpoids, estimant que cela pourrait réduire la consommation de ces produits. Dans un nouveau rapport, l'agence onusienne estime qu'il existe "des preuves croissantes" que l'imposition de taxes sur les boissons sucrées "résulterait en une réduction proportionnelle de la consommation".

• Musique

**"Dépêche Mode" en tournée en 2017**

Le groupe "Dépêche Mode" a annoncé, hier, à Milan le lancement en 2017 d'un nouvel album baptisé "Spirit", assorti d'une grande tournée qui commencera le 5 mai à Stockholm. Cet album, attendu début 2017, sera le quatorzième du groupe britannique. La première partie du "Global Spirit Tour", du 5 mai au 23 juillet, compte 32 dates. Elle passera par 21 pays d'Europe, dont la France (Nice, Lille et Paris), la Belgique, la Hongrie, la Slovaquie, la Russie, l'Allemagne, l'Italie ou encore le Portugal. La tournée se poursuivra ensuite, selon des dates non encore précisées, en Amérique du Nord et du Sud

Rassemblés par SNN

**Entretien avec le Dr Roger Nguimbi, ophtalmologue ...**

**" C'est important de consulter un ophtalmologue de temps en temps "**

Propos recueillis par AJT  
Libreville/Gabon

**L'Union. La journée mondiale pour la vue, célébrée le 12 octobre chaque année, est l'occasion pour les individus de s'informer davantage sur les pathologies qui peuvent affecter les yeux. En votre qualité d'ophtalmologue, pouvez-vous nous édifier sur les causes de ces affections ?**

**Dr Nguimbi :** Tout en vous remerciant pour la démarche, je tiens d'abord à relever, d'entrée, que le Gabon n'est pas un territoire isolé sur la planète. Les causes des pathologies qui affectent la vue au Gabon sont donc, d'une manière générale, les mêmes que partout à ailleurs. Dans notre pays, les facteurs sont divers et variés. Ils tiennent compte des âges, des maladies systémiques comme le diabète, etc. Il y a donc des affections qui peuvent altérer la vision, mais d'autres pas. Il y a des cécités réversibles et d'autres qui ne le sont pas. Au nombre des maladies qui peuvent affecter les yeux, il y a la cataracte, qui est une dégénérescence maculaire liée à l'âge. Il y a aussi le glaucome, la rétinopathie diabétique et l'amblyopie.

Il y a également : les anomalies des couleurs, l'astigmatisme, la blépharite, les conjonctivites de l'enfant, les corps étrangers dans l'œil, le décollement de la rétine, l'éclaboussure chimique dans l'œil, l'ectropion, etc. Une carence en vitamine A est aussi l'une des causes à ne pas négliger.



Photo : AJT

Dr Roger Nguimbi, ophtalmologue, effectuant une prise de la tension oculaire.

**Docteur, avez-vous une idée des maladies des yeux les plus répandues ou courantes au Gabon ?**

Principalement au Gabon et en fonction des âges, il y a des maladies qui sont fréquentes pour tout le monde, et d'autres spécifiques aux enfants, ou à une certaine catégorie de personnes, comme je vous l'indiquais plus haut. Donc, d'une manière générale au Gabon, on rencontre souvent les amétropies ou vice de réfraction. C'est-à-dire des affections oculaires qui nécessitent une correction optique, notamment le port de lunettes. Sur ce segment, vous avez : la myopie, l'hypermétropie, la strabisme, et enfin la presbytie (phénomène lié à l'âge, le plus souvent au-delà de 37 ans, la vision de près est affectée et l'individu a besoin de lunettes pour lire).

Les amétropies sont observables chez tous types de patients, y compris les enfants. En dehors de ces

maux, on rencontre un peu plus les cataractes. Le cristallin doit être transparent, mais devient opaque. La lentille interne de l'œil est donc atteinte. Conséquence, il y a une obturation de la lumière. La cataracte fait partie des affections de l'œil les plus fréquentes au Gabon. Mais elle ne doit plus susciter des craintes, puisque c'est désormais une cécité réversible. Des opérations se pratiquent de plus en plus, et avec moins de risques.

Nous rencontrons aussi, malheureusement, une pathologie plus redoutable : le glaucome. Quoique mal connue encore, et bien que les statistiques ne soient pas totalement fiables, les chiffres relèvent que cette maladie devient de plus en plus répandue dans notre pays. Le glaucome est sournois. Le patient ne va pas se plaindre automatiquement, parce que ses signes sont parfois lents. Il ne se rend pas vite de son état de santé visuelle. Mais il y a plusieurs formes de glaucome. Le plus répandu chez